

松戸市の救急搬送の 現状について

平成25年10月10日
松戸市消防局 救急課

講演内容

- 1 消防行政における救急とは？
- 2 松戸市の救急体制と出動状況
- 3 救急搬送における問題点

よろしくおねがいます！



1 消防行政における救急とは？

消防組織法(昭和22年法律第226号)

第1条(消防の任務)

消防は、その施設及び人員を活用して、国民の生命、身体及び財産を火災から保護するとともに、水火災又は地震等の災害を防除し、及びこれらの災害による被害を軽減するほか、災害等による傷病者の搬送を適切に行うことを任務とする。



救急業務

(消防法第2条第1項第9号の整理)

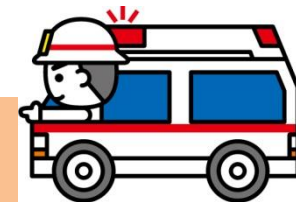
- ・災害により生じた事故若しくは屋外若しくは公衆の出入りする場所において生じた事故
- ・政令で定める場合における災害による事故等に準ずる事故
- ・その他の事由で政令で定めるものによる傷病者

医療機関その他の場所へ緊急に搬送する必要がある者
(傷病者)



救急隊

搬送



傷病者が医師の管理下に置かれるまでの間、緊急やむを得ないものとして、応急の手当てを実施



医療機関 その他の場所

救急業務の目的

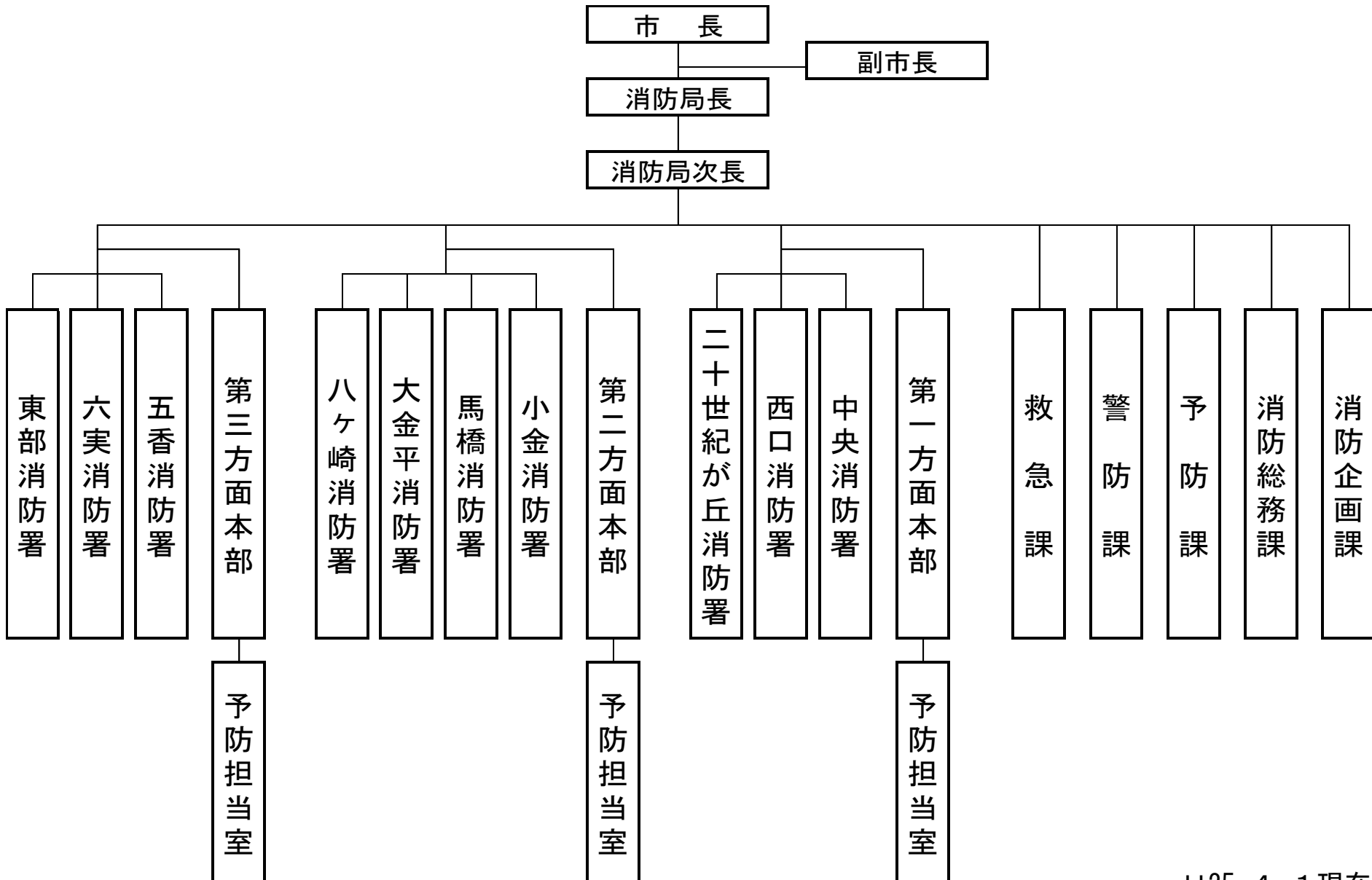
傷病者を適切（迅速）に
医療機関等へ搬送すること

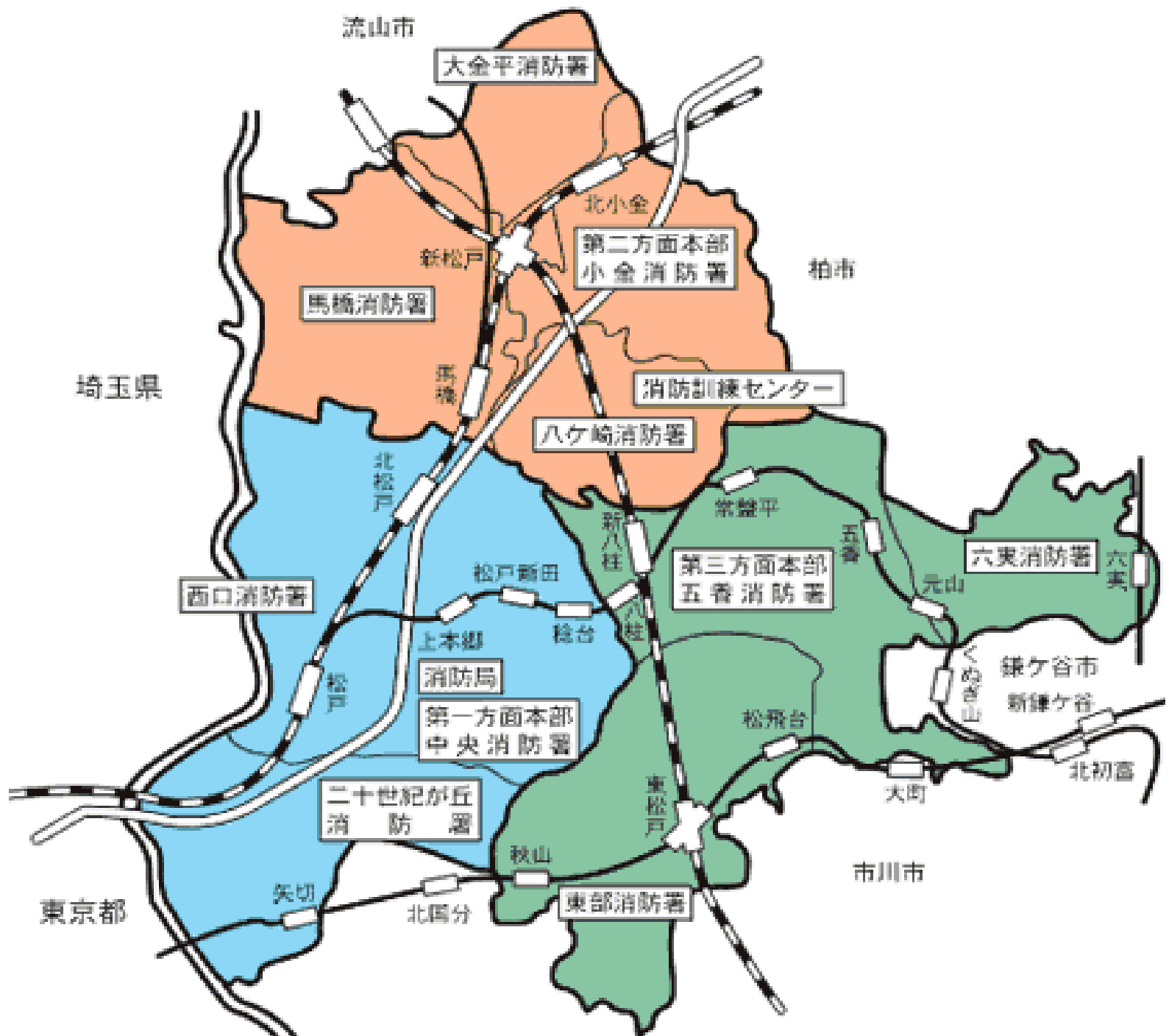


円滑な救急活動の実現
～より多くの市民の命を救うため～

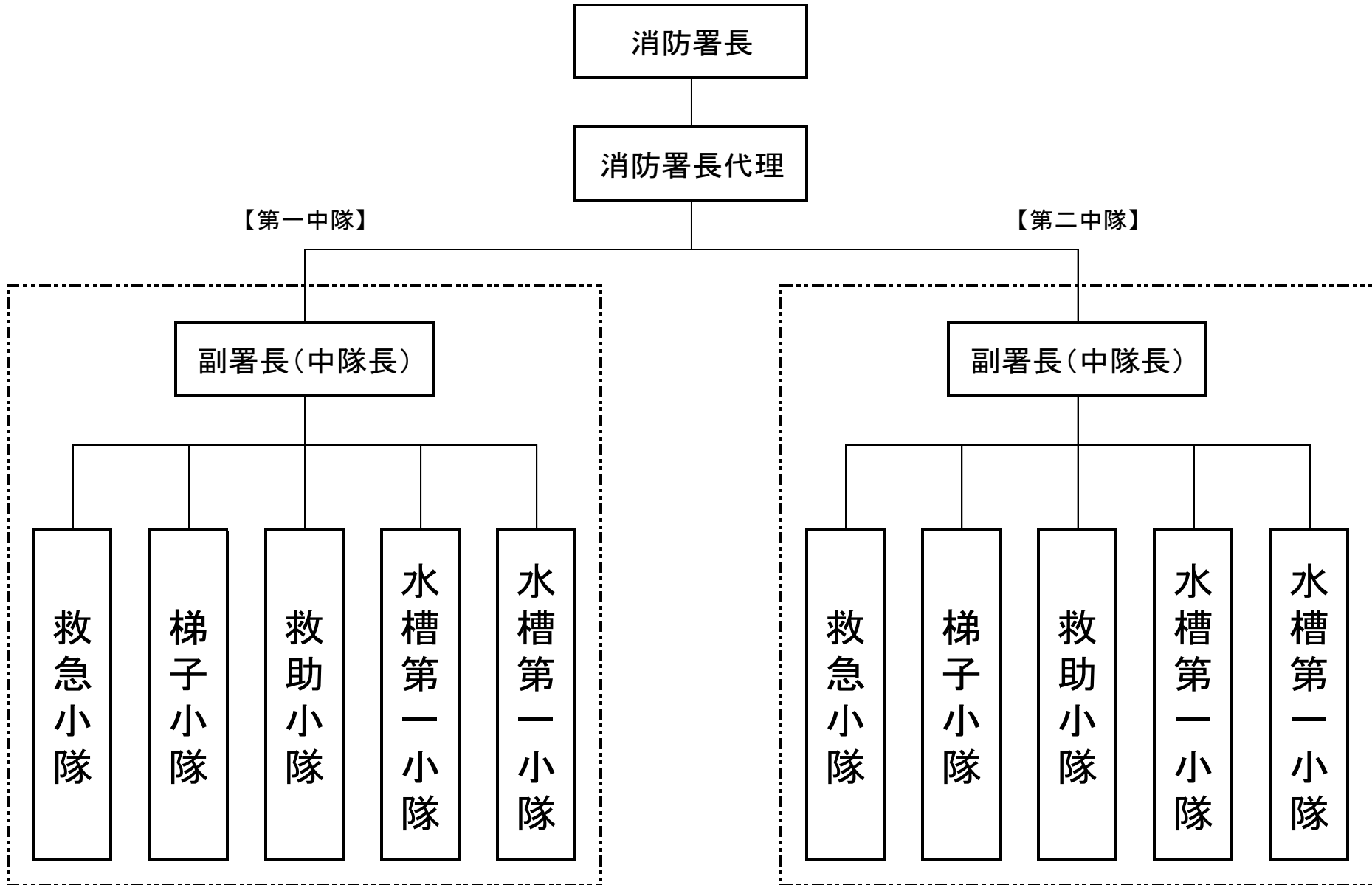
2 松戸市の救急体制と出場状況

松戸市消防局組織図





消防署組織圖



救急救命士と救急隊員

| | 救急救命士の資格を有する救急隊員 | 救急科を修了した救急隊員 |
|------|--|--|
| 法定要件 | 国家資格合格者 ・5年又は2000時間の救急業務 ・6月以上の講習(救急振興財団) | 消防学校で実施される「救急科」(250時間)を修了した者 |
| 処置区分 | ○救急救命処置(救急救命士法) 重度傷病者が病院又は診療所に搬送されるまでの間に、当該重度傷病者に対して行われる起動の確保、心拍の回復その他の処置であって、当該重度傷病者の症状の著しい悪化を防止し、又はその生命の危険を回避するために緊急に必要なもの | ○応急処置(消防法) 傷病者が医師の管理下に置かれるまでの間において、緊急やむを得ないものとして行われる応急の手当 |
| 処置内容 | (心肺機能停止状態にある重度傷病者) ①静脈路確保 ②器具を用いた気道確保(気管挿管含む) ③薬剤投与(エピペン含む) ----- ※今後、拡大される処置 ①血糖測定と低血糖発作症例へのブドウ糖液の投与 ②重症喘息患者に対する吸入β 刺激薬の使用 ③心肺機能停止前の静脈路確保と輸液の実施 | ①観察 血圧、心音・呼吸音(聴診器)、血中酸素飽和度、心電図の計測 ②意識、呼吸、循環の障害に対する処置 ・気道確保(エアウェイ含む) ・人工呼吸 ・胸骨圧迫心マッサージ ・除細動 ・酸素吸入 ③外出血の止血に関する処置 ④創傷に対する処置 ⑤骨折に対する処置 ⑥体位・保温管理 ⑦その他 |

平成24年救急状況

| | | | |
|--------|--------------|------|--------------|
| 救急出場件数 | 21,868件 | 搬送人員 | 19,748人 |
| | (前年 21,917件) | | (前年 19,794人) |

○一日平均

救急出場件数 59.7件

搬送人員 54.0人

※24分に救急出場1件

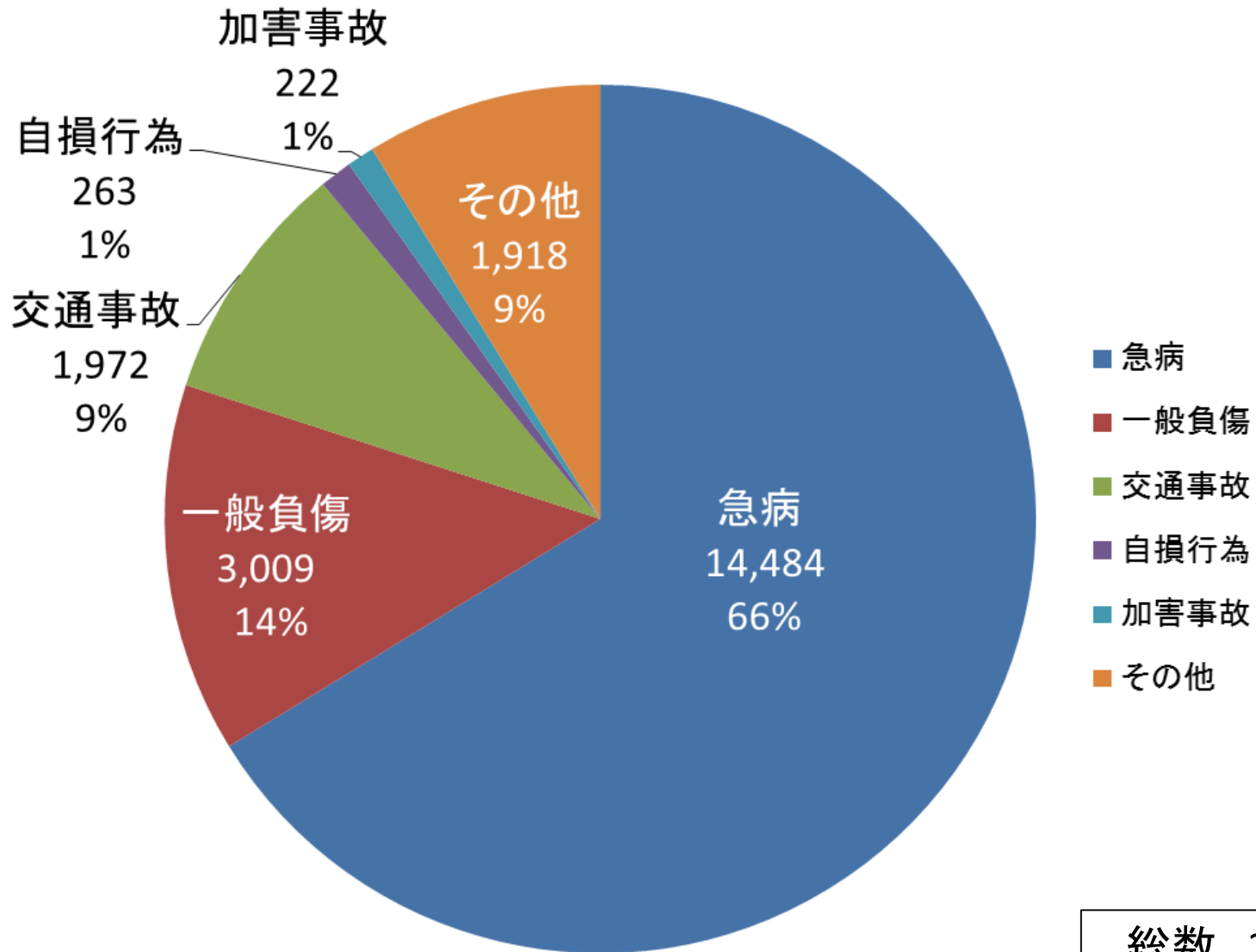
※市民22人に1人が利用

○救急隊 一隊あたり

救急出場件数 2186.8件

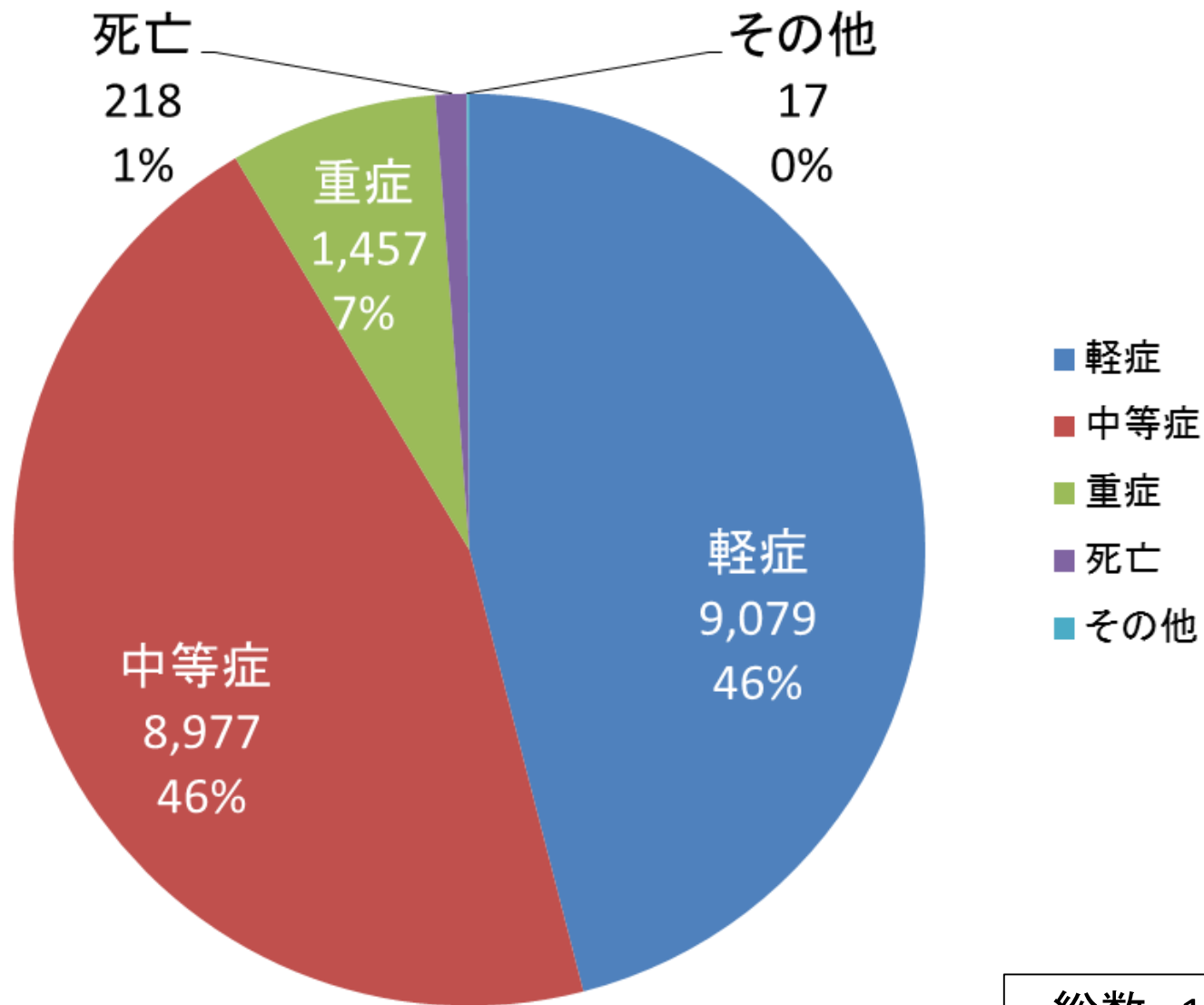
搬送人員 1974.8人

平成24年救急出場状況(区分別)



総数 21,868

平成24年救急搬送状況(程度別)



総数 19,748

救急医療機関

H25. 4. 1 現在



- 救命救急センター
- 県告示・市待機
- 県告示のみ
- 市待機のみ

3 救急現場における問題点

覚知～病院到着 所要時間

| | 覚知～病院到着 | 覚知～帰署 |
|-----|--------------|-------|
| H20 | 34.9分 | 76.9分 |
| H21 | 35.1分 | 76.7分 |
| H22 | 34.5分 | 77.0分 |
| H23 | 37.5分 | 79.5分 |
| H24 | 38.5分 | 82.5分 |

松戸市消防局調べ

※覚知～病院到着 所要時間 (H23)

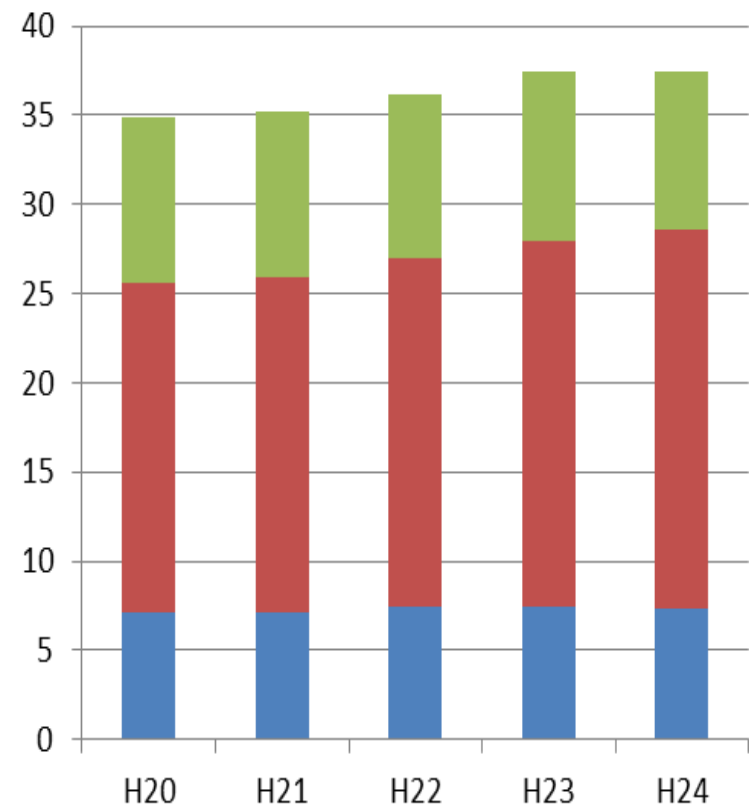
全国平均 38.1分 千葉県平均 43.2分

【出典】平成24年版 救急・救助の現況／総務省消防庁

覚知～病院到着 所要時間 内訳

| | 覚知～現場到着 | 現場到着～現場出発 | 現場出発～病院到着 |
|-----|---------|-----------|-----------|
| H20 | 7.15分 | 18.4分 | 9.3分 |
| H21 | 7.17分 | 18.8分 | 9.2分 |
| H22 | 7.40分 | 19.6分 | 9.2分 |
| H23 | 7.50分 | 20.4分 | 9.5分 |
| H24 | 7.30分 | 21.3分 | 8.9分 |

松戸市消防局調べ



- 現場出発～病院到着
- 現場到着～現場出発
- 覚知～現場到着

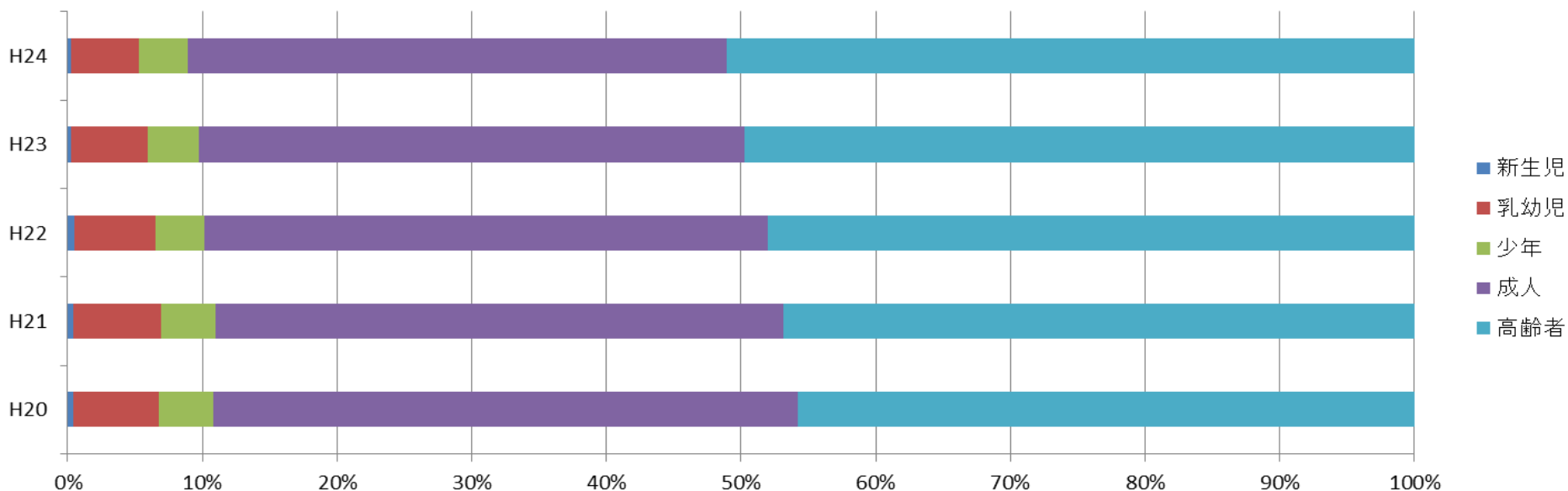
現着～現発時間が長くなってる！



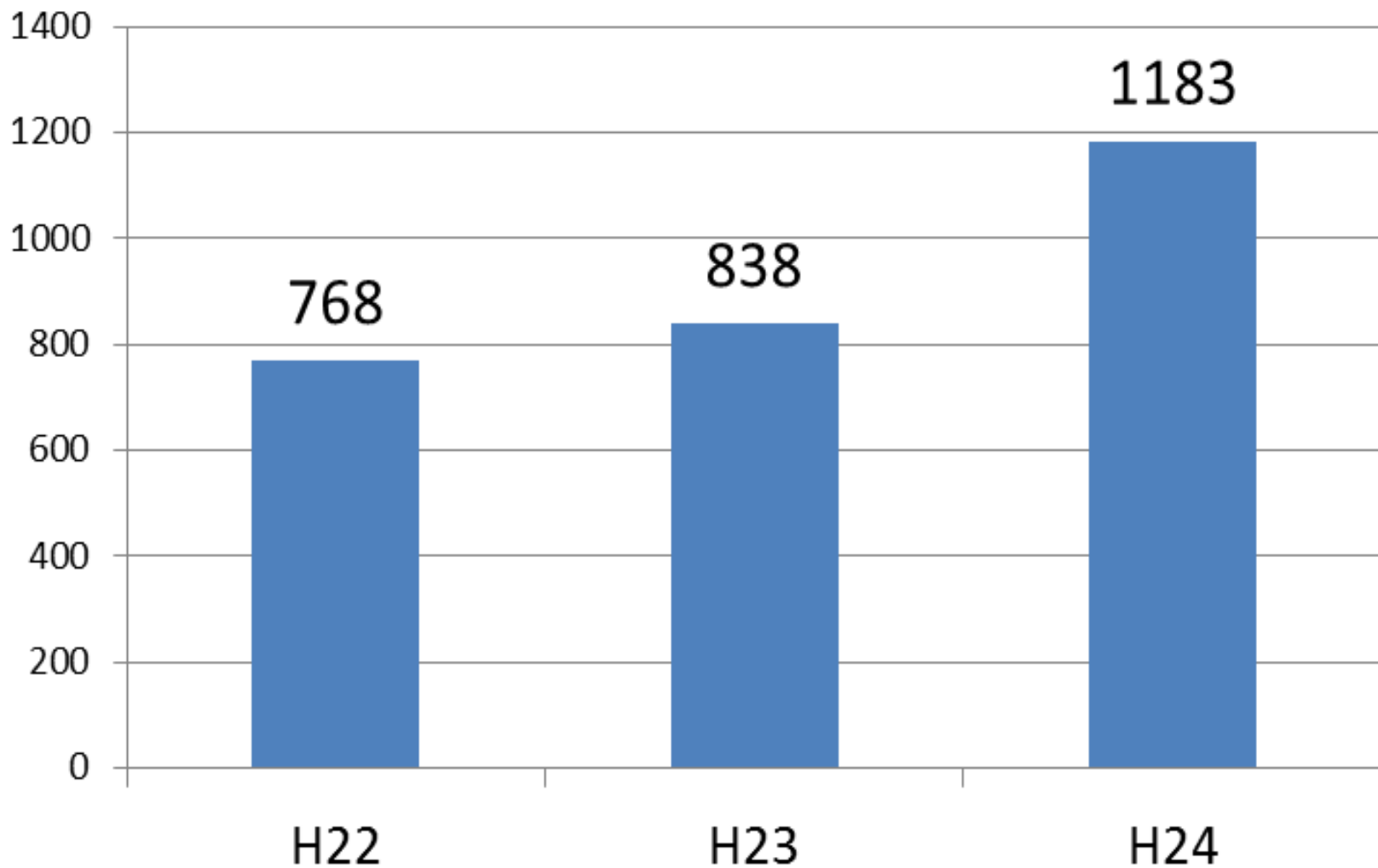
救急搬送状況(年齢区分別)

| 年齢区分 | H20 | | H21 | | H22 | | H23 | | H24 | |
|------|-------|--------|-------|--------|-------|--------|-------|--------|-------|--------|
| 新生児 | 70 | 0.40% | 73 | 0.42% | 98 | 0.51% | 57 | 0.29% | 48 | 0.24% |
| 乳幼児 | 1121 | 6.39% | 1131 | 6.48% | 1162 | 6.01% | 1115 | 5.63% | 1002 | 5.07% |
| 少年 | 703 | 4.01% | 707 | 4.05% | 705 | 3.65% | 749 | 3.78% | 709 | 3.59% |
| 成人 | 7621 | 43.46% | 7375 | 42.23% | 8083 | 41.84% | 8027 | 40.55% | 7910 | 40.05% |
| 高齢者 | 8022 | 45.74% | 8178 | 46.83% | 9273 | 47.99% | 9846 | 49.74% | 10079 | 51.04% |
| 合計 | 17537 | | 17464 | | 19321 | | 19794 | | 19748 | |

松戸市消防局調べ



介護施設からの救急要請状況①



介護施設からの救急要請状況②

○介護施設からの救急要請における現場滞在状況

| | ～10分 | ～20分 | ～30分 | ～40分 | ～50分 | ～60分 | ～70分 | ～80分 | ～90分 | 91分～ |
|-----|------|------|------|------|------|------|------|------|------|------|
| H22 | 43 | 501 | 174 | 36 | 7 | 2 | 3 | 2 | 0 | 0 |
| H23 | 52 | 514 | 191 | 58 | 15 | 2 | 5 | 1 | 0 | 0 |
| H24 | 53 | 736 | 276 | 81 | 25 | 7 | 2 | 1 | 1 | 1 |

| | 最長滞在時間 |
|-----|--------|
| H22 | 80分 |
| H23 | 82分 |
| H24 | 111分 |

年々、救急要請が増加し、
時間も要している…



市民の安全・安心のために

松戸市消防局

～ ご清聴ありがとうございました ～